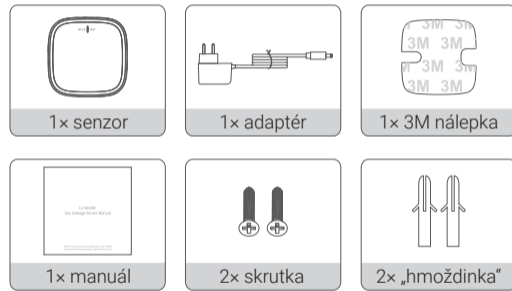


ATK-GS81 Manuál plynový senzor

Zoznam balenia

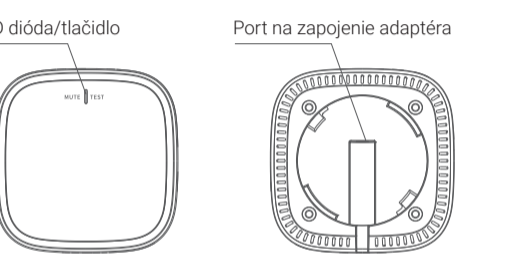
Po vybalení sa uistite, že je zariadenie a príslušenstvo kompletne, ako je uvedené nižšie.



Na odpojenie zariadenia sa používa sieťový adaptér.

Vzhľad a vlastnosti

Vzhľad



LED dióda a zvuk

Červená LED bliká	Pípa „Di Di---“	Poplach unikajúceho plynu
Červená, zelená a žltá LED svieti	Nepípa	Aktivácia snímača
Zelená LED svieti	Nepípa	Normálny stav snímača
Žltá LED svieti	Alarm stále pípa	Chyba

Vlastnosti

Pokročilý, nízkoпрúdový snímač úniku plynu, so vstavaným modulom na kompenzáciu teploty. Snímač úniku plynu funguje stabilne a jednoducho sa inštaluje. Dokáže včas odhaliť únik plynu a aktivovať upozornenie. Môže byť používaný v domácnosti, v hoteli apod. k monitorovaniu priestorov.

Používanie produktu

Nainštalujte si aplikáciu Antik SmartHome®

Pre stiahnutie naskenujte QR kód nižšie.

Alebo vyhľadajte „Antik SmartHome®“ v App Store alebo Google Play, stiahnite si, nainštalujte a vytvorte, prosím, nový účet. K využívaniu senzora je nevyhnutné zabezpečiť si aj tzv. komunikačné zariadenie (GATEWAY), v rámci komunikačného protokolu Zigbee.



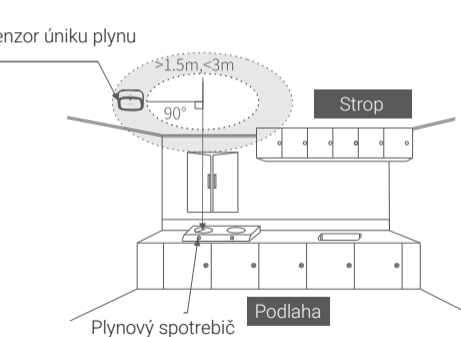
Pridať zariadenie

- Uistite sa, že je váš telefón pripojený k 2,4 GHz Wi-Fi sieti.
 - Ak používate dvojpásmový smerovač, nepripájajte sa prosím k Wi-Fi sieti v pásme 5 GHz.
 - Použite mobilný telefón čo najbližšie pri senzore plynu a uistite sa, že mobilný telefón a senzor plynu sú na rovnakej Wi-Fi sieti.
 - Keď je zariadenie v prevádzke, nebude reagovať na resetovania Wi-Fi.
- Otvorte aplikáciu Antik SmartHome®, kliknutím na „+“ a vyberte „Antik detektor plynu“. Podľa obrázka skontrolujte, či kontrolka LED rýchlo bliká, a zadajte heslo Wi-Fi siete.
- Otvorte zadný kryt (držiak) proti smeru hodinových ručičiek, ako je znázornené na obrázku, a vyberte izolačný pásik batérie, zelená LED dióda rýchlo zabliká a zariadenie automaticky vstúpi do procesu párovania. Ak nie, postupujte podľa bodu 4.



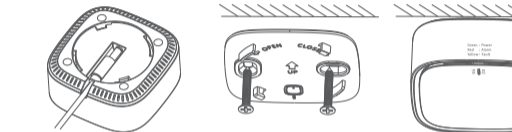
Návod na inštaláciu

- Tento produkt je vhodný na detekciu zemného plynu pri montáži na strop. Poloha inštalácie sa volí od 1,5 – 3 m priamo nad zdrojom plynu.



Upozornenie na inštaláciu

- Pripevnite držiak na stenu pomocou skrutiek alebo 3M pásky, potom otočte detektor v smere hodinových ručičiek. Ak používate 3M pásku, uistite sa, že povrch steny je pevný, hladký a čistý.



Upozornenie na inštaláciu

- Pri inštalácii sa riadte inštalačným diagramom. Osoba, ktorá vykonáva inštaláciu, by mala posúdiť relevantné faktory prostredia, aby sa našlo najlepšie miesto inštalácie a zabezpečilo sa, že produkt bude správne monitorovať.

Upozornenie na inštaláciu

- Upozornenie: Plyn unikajúci z bytovej výzdoby môže poškodiť snímač a môže spôsobiť falošný poplach. Pri zdobení sa odporúča použiť materiály chrániace životné prostredie. Aby ste dosiahli prachotesný efekt, pred použitím tohto produktu neodstraňujte blistrový kryt. Otvorte dvere a okná, aby sa zabezpečilo vnútorné vetranie a ak je to možné, senzor možno dočasne z miestnosti odstrániť.

Prostredie inštalácie

- Treba tiež poznamenať, že miesto inštalácie nemôže byť blízko plynového sporáka, aby sa predišlo pôsobeniu tepla alebo dymu, ktorý môže spôsobiť falošný poplach a ovplyvní citlivosť senzora.
- Zabráňte dlhodobému pôsobeniu vysokoteplotnej vodnej pary a sadzí na výrobok. Ak sa tomu nedá vyhnúť, mali by ste pridať ventilátor alebo ďalšie zariadenie.

Pred použitím si pozorne prečítajte tento návod.

3. Vyhňte sa vysokej vlhkosti alebo vodnej pare.

4. Vyhňte sa inštalácii v prostredí s vysokou alebo nízkou teplotou (nie vyššia ako 55 °C alebo nižšia ako -10 °C).

5. Vyhňte sa senzoru v prostredí s nasledujúcimi plynmi: silikónové pary, formaldehyd, toluén, kyselina octová a sírovodíková. Používajú sa najmä z bytových dekoráciách, dekoračných materiáloch, v lepidlách, farbách na steny, géloch na vlasy, silikónovej gume atď. Tieto plyny môžu spôsobiť poškodenie senzora a nie je možné ich opraviť, čo vedie k falošným poplachom alebo naopak senzor v prípade núdze nedeteguje plyn. Okrem toho môže vysoká koncentrácia alkoholových výparov viesť k falošnému poplachu a k zníženiu jeho citlivosti.

Upozornenie

1. Tento produkt musí byť správne napájaný, inak senzor nebude fungovať.
2. Po 24 hodinách používania zložte plastový kryt.
3. Výrobok je potrebné pravidelne udržiavať podľa návodu.
4. Snímač sa testuje najmenej raz za šesť mesiacov. V prípade poruchy ho čo najskôr opravte alebo vymeňte.
5. Na zabezpečenie efektívneho monitorovania úniku plynu sa používateľom odporúča vymeniť snímač každé 3 roky.
6. Tento produkt nie je možné použiť s plynom s vysokou koncentráciou (>100 % LEL) na testovanie, môže to znížiť citlivosť snímača a nebude možné ho už viac použiť.
7. Tento produkt môže znížiť pravdepodobnosť nehôd, ale nie je možné zaručiť, že sa im zabráni na 100 %. Aby ste zaistili svoju bezpečnosť, mali by ste byť ostražití.

Denná údržba

Po dlhom používaní dôjde k určitej priľnavosti napr. oleja v rámci otvorov zariadenia, čo ovplyvní citlivosť snímača. Odporúča sa, aby používatelia využili na čistenie otvorov jemnú kefku. Po dokončení čistenia produkt znova otestujte.

Pred použitím tohto produktu si pozorne prečítajte túto kapitolu a postupujte podľa pokynov a upozornení. Spoločnosť ANTIK Telecom, s. r. o., nezodpovedá za následky nesprávneho použitia alebo nedodržania pokynov v tomto návode.

Funkcia

1. Zapnite napájanie snímača, žltá kontrolka raz zabliká a bzučiak vydá zvuk „di“, následne striedavo blikajú červené, zelené a žlté svetlo, až kým zelené svetlo trvalo nezasvieti, čo znamená, že snímač je v normálnom prevádzkovom stave.

2. V normálnom stave krátkym stlačením tlačidla vykonáte autotest snímača. Bzučiak vydáva zvuk "di" a postupne bliká červené, zelené a žlté svetlo a nakoniec zelené svetlo trvalo svieti.

3. Ak je zistený únik horľavého plynu, LED indikátor bude svietiť na červeno a bude blikať, zatiaľ čo bzučiak zaznie Di, Di... a odošle poplašnú správu, obnoví sa, ak už nie je detegovaný žiadny plyn.

4. Žlté svetlo stále svieti a bzučiak dlho pípa, čo znamená, že snímač nefunguje správne.

5. Keď sa zistí chyba, vypnite napájanie a znova ho pripojte, potom sa spustí samokontrola produktu. Ak bzučiak stále zvoní, vypnite napájanie a čo najskôr ho opravte alebo vymeňte za nový.

Návod na obsluhu

Po nainštalovaní plynového senzora na vhodné miesto zapojte jeho napájanie, rozsvieti sa zelené svetlo. Stlačením tlačidla vstúpite do testovacieho režimu, testovací režim sa po 1 minúte automaticky ukončí.

Použitie testu

Testovacia metóda je nasledovná: Nájdiť priehľadné plastové vrečko, naplniť ho primeraným množstvom vzduchu a potom pomocou zapalovača vstreknete plyn do vrečka, po dobu 5 sekúnd. Dobre premiešajte vzduch a potom vložte senzor do plastového vrečka. Senzor by mal okamžite hlásiť alarm. Ihneď po alarme vyberte snímač z vrečka von. Ak senzor nedokáže spustiť alarm, môžete doplniť plyn. Kvôli limitom snímača, neuvolňujte príliš veľa plynu, ani ho často netestujte, môže to totiž poškodiť snímač a znížiť spoľahlivosť.

Návod na obsluhu

Keď plyn prekročí prahovú hodnotu, senzor upozorní na túto nebezpečnú situáciu. V tejto chvíli vám odporúčame:

1. Okamžite zatvorte prírodný ventil plynu;
2. Okamžite otvorte okná alebo dvere;
3. Odstráňte všetky zdroje ohňa, ako sú ohňostroj, zapalovač, zápalky atď.
4. Nezapínajte žiadne elektrické spotrebiče;
5. Skontrolujte príčinu úniku plynu a bezodkladne informujte príslušných odborníkov, ktorí to majú riešiť.

Riešenie problémov

Problémy	Dôvody	Riešenie
Po zapnutí vždy striedavo bliká červená, zelená a žltá kontrolka	1. Senzor bol dlho bez elektrického prúdu 2. Zistený únik plynu	1. Nechajte senzor zapnutý aspoň 24 hodín 2. Uistite sa, že nie je detegovaný žiaden plyn a znova pripojte
Svieti žltá LED, alarm bzučí	Porucha snímača	Kontaktujte miestneho distribútora

Technické parametre

Komunikácia	Wi-Fi 2,4 GHz
Síla signálu	≤20 dBm
Pracovné napätie	DC 12 V (adaptér)
Pohotovostný prúd	≤200 mA (DC 12 V)
Prúd pri alarme	≤250 mA (DC 12 V)
Pracovná teplota	-10 °C ~ 55 °C
Pracovná vlhkosť	≤95 % RH, bez kondenzácie
Oznámenie o koncentrácii	8 % LEL, tolerancia ±3 % LEL
Tolerovaná koncentrácia	±5 % LEL
Intenzita alarmu	≥70 dB (front 1 m)
Typ poplachu	zvukový a svetelný alarm, bezdrôtový sieťový alarm
Typ detekcie plynu	CH ₄
Rozmer	66 × 66 × 29 mm

Obnovte výrobné nastavenia

Keď je zariadenie zapnuté, stlačte a podržte tlačidlo MUTE/TEST na 5 sekúnd, zelená LED dióda začne rýchlo blikať a snímač úniku plynu sa po obnovení výrobných nastavení automaticky prepne do stavu vyhľadávania siete.

Záruka

Vážený zákazník, ďakujeme, že ste si vybrali naše zariadenie. Pred inštaláciou si pozorne prečítajte pokyny:

1. Záručná doba sú 2 roky od dátumu zakúpenia. Za predpokladu správnej prevádzky podľa návodu, ak sa chyba vyskytne v záručnej dobe, opravíme výrobok bezplatne. Ak sa chyba vyskytne do siedmich dní, môžeme vám bezplatne výrobok zameniť.
2. Na nasledujúce situácie sa nevzťahuje záruka:
 - Chyba spôsobená nesprávnou obsluhou alebo používaním v nevhodnom prostredí.
 - Chyby, ktoré nie sú spôsobené naším dizajnom, technológiou, kvalitou výrobku.
 - Chyba spôsobená pri používaní s produktmi tretích strán, s iným softvérom atď.
 - Nesprávna inštalácia, nesprávne použitie, neautorizovaná oprava, úprava, udalosť vyššej moci alebo iná vonkajšia príčina poruchy.
 - Tovar prekročil záručnú dobu.

Právo na konečný výklad patrí: ANTIK Telecom, s. r. o., Čárského 10, 040 01 Košice

Bezpečnostné pokyny a inštrukcie



POZOR! Pre zníženie nebezpečenstva vzniku požiaru alebo úrazu elektrickým prúdom, nevystavujte zariadenie dažďu alebo vlhkému prostrediu.

Prečítajte si tieto inštrukcie! Dodržujte tieto inštrukcie! Dbajte na všetky upozornenia!

- Zariadenie nikdy neotvárajte a nevykonávajte žiadne úkony, ktoré by mohli viesť k jeho mechanickému znehodnoteniu.
- Vodiče a káble umiestnite tak, aby nedošlo k ich poškodeniu.
- Používajte iba poskytnuté napájacie káble.
- Zariadenie pripájajte výlučne do elektrických zásuviek, spĺňajúcich parametre, uvedené na identifikačnom štítku.
- Zariadenie neumiestňujte na mäkký, prípadne šmyklavý povrch.
- Neumiestňujte na zariadenie žiadne predmety.
- Vetracie otvory nezakrývajte.

- Nevystavujte zariadenie priamemu pôsobeniu slnečných lúčov, ani iného zdroja tepla.
- Nevystavujte zariadenie pôsobeniu magnetického poľa.
- Chráňte ho pred prachom, vlhkosťou a chemikáliami.
- Počas búrok odpojte zariadenie z elektrickej siete.
- Zariadenie čistite len keď je vypnuté, výlučne suchou handričkou.

- Na čistenie nepoužívajte žiadne čistiace prostriedky.
- Zariadenie nepoužívajte vo vlhkých miestnostiach.
- Do ovládača zariadenia používajte len schválené batérie.
- Výrobok v žiadnom prípade nevyhadzujte do bežného komunálneho odpadu.
- Spoločnosť ANTIK Telecom, s. r. o., nepreberá zodpovednosť za škody, spôsobené nedodržaním týchto bezpečnostných pokynov a inštrukcií.

Dovozca:

ANTI K Telecom, s. r. o., Čárského 10, 040 01 Košice, Slovensko

Výrobca:

China Security & Fire IoT Sensing Co., Ltd., The 4th Mansion, WanDaiHeng High-tech Industrial Park, Gongchang Rd., Guangming District, Shenzhen, China 518106